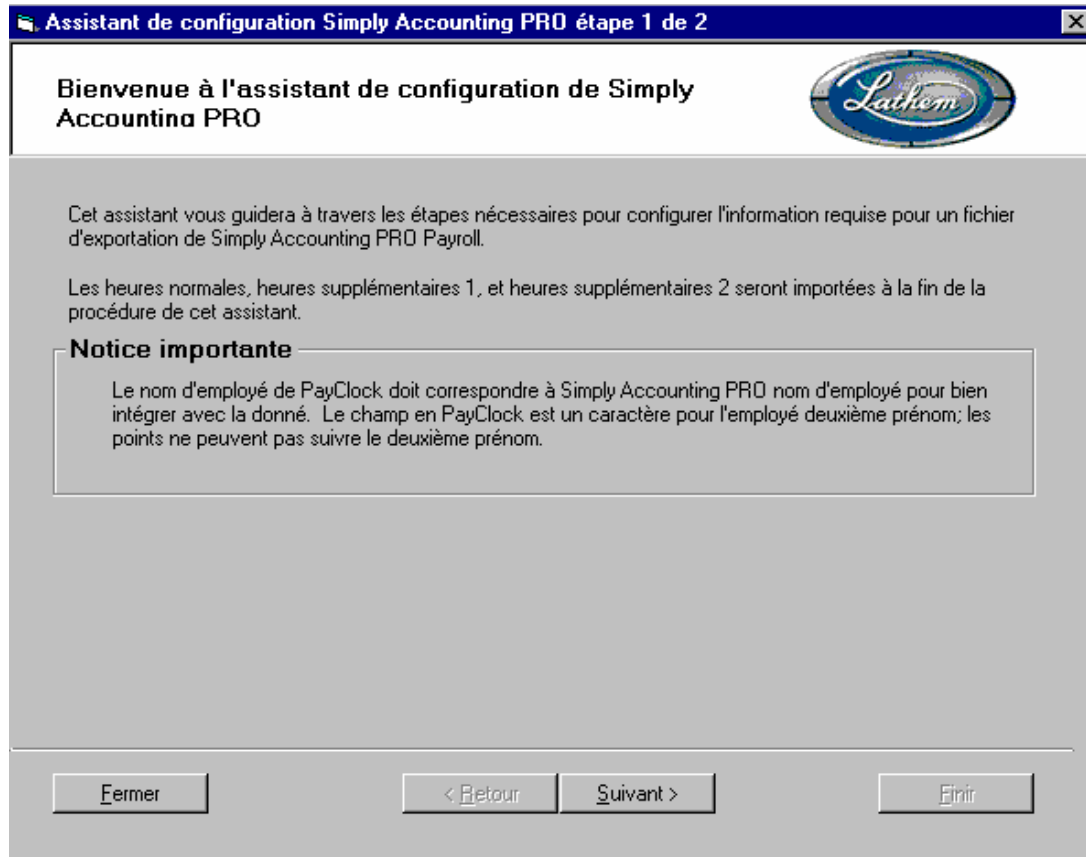


## **Assistant de configuration PayClock pour Simply Accounting PRO**

Cet assistant permet à l'utilisateur de configurer l'information nécessaire pour établir une interface entre Simply Accounting PRO et PayClock. L'importation ne peut se faire qu'à l'aide d'une version ultérieure à celle de Simply Accounting PRO 8.5. Le nom de l'employé est le code qui relie les données de PayClock à celles de Simply Accounting. Une invite importante s'affiche sur l'interface principale rappelant à l'utilisateur de s'assurer que le nom de l'employé est entré de façon identique dans les deux progiciels.



Toute modification de nom peut s'effectuer sous Setup (Configuration) et Employees (Employés) dans PayClock.

The screenshot shows the 'PayClock EZ' application window with the title bar 'PayClock EZ - [(2):]'. The menu bar includes 'Fichier', 'Éditer', 'Voir', and 'Aide'. The main window title is 'Employé(e)s Principaux'. A dropdown menu shows 'Saxon, Bob - 0001'. The toolbar contains 'Nouveau', 'Sauver', 'Défaire', 'Supprimer', and 'Aide'. The 'Général' tab is selected, showing the following fields:

Dernier nom: Saxon		Prénom: Bob	M.I.	Type d'Employé(e): Temps Plein
Numéro de Carte: 0001		Numéro Employé(e): 0001		Catégorie de Paie: Standard
Paie de Base: 0,00\$				Début Department: Pas Sélectionné
Ne Pas Inclure dans les Exportations <input type="checkbox"/>				
Date embauché: 04-20-2006 jeu	Inactif: <input type="checkbox"/>	Terminé: <input type="checkbox"/>		


Simply accounting se sert de l'extension SDB pour les fichiers de bases de données. L'utilisateur peut entrer le nom de sa base de données ou utiliser le nom NEW.SDB, lors de la création d'une nouvelle entreprise dans Simply Accounting PRO.



Le chemin d'exportation indiqué par l'assistant de configuration est celui que l'utilisateur a utilisé pour créer la base de données de l'entreprise. Sélectionner la langue exécutée par le logiciel Simply Accounting PRO sur votre système. Cette sélection permet l'ouverture et la mise à jour du tableau approprié dans la base de données Simply Accounting.

Assistant de configuration Simply Accounting PRO étape 2 de 2

### Sélectionner le chemin de vos données Simply Accounting PRO



Si vous décidez de changer le chemin et le nom de données attribués par défaut, indiqués ci-dessous, veuillez sélectionner le chemin et le nom de base de données de votre choix au moment où vous exécuterez l'assistant de configuration pour votre compag

Répertoire de destination

Chemin d'exportation :

Sécurité des données

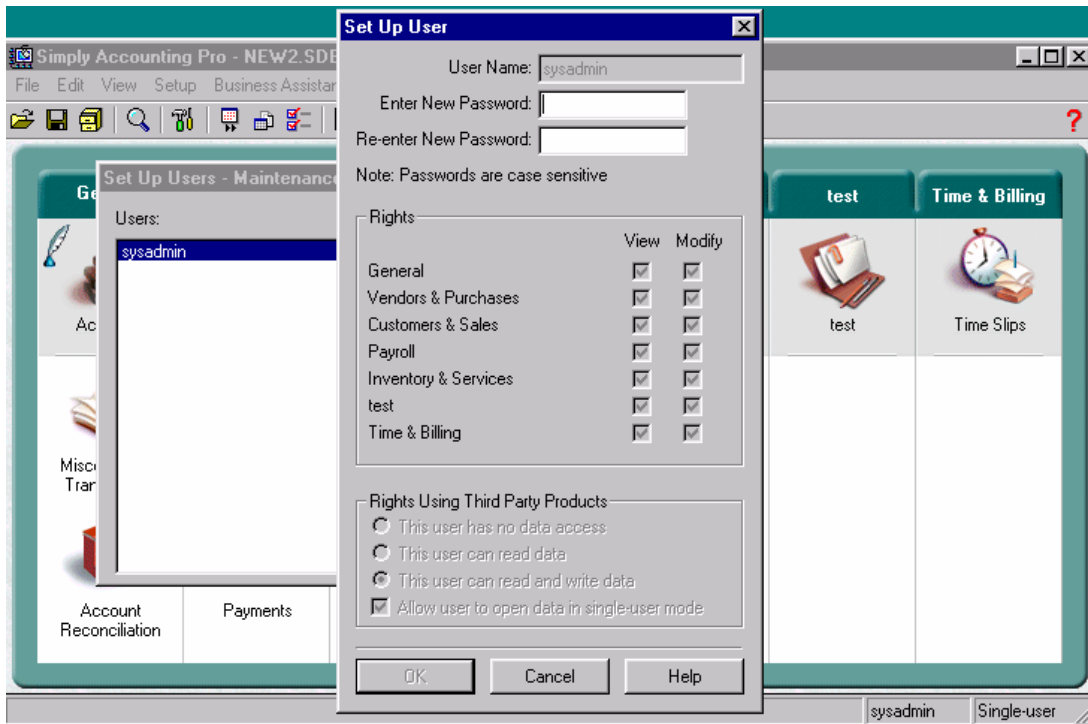
ID utilisateur :   
Mot de passe :

Langue

Anglais/É.-U.  
 Français/Canadien

**En cliquant sur "Finish", faites la mise à jour de vos listes d'interfaces de paie en cliquant sur le bouton "Refresh" sur l'onglet "Payroll Export"**


L'utilisateur peut également accroître la sécurité de la base de données par l'affectation d'un mot de passe dans Simply Accounting en sélectionnant Setup (Configuration) Setup Users (Configuration de l'utilisateur).



Il n'existe pas de configuration d'un mot de passe par défaut pour les bases de données créées dans Simply Accounting, et l'administrateur du système est toujours un utilisateur. L'assistant PayClock configure pour vous ces valeurs par défaut dans la section de sécurité des données. N'entrez un mot de passe que si vous en avez déjà établi un dans Simply Accounting.

Assistant de configuration Simply Accounting PRO étape 2 de 2

### Sélectionner le chemin de vos données Simply Accounting PRO



Si vous décidez de changer le chemin et le nom de données attribués par défaut, indiqués ci-dessous, veuillez sélectionner le chemin et le nom de base de données de votre choix au moment où vous exécuterez l'assistant de configuration pour votre compag

Répertoire de destination

Chemin d'exportation :

Sécurité des données

ID utilisateur :   
Mot de passe :

Langue

Anglais/É.-U.  
 Français/Canadien

**En cliquant sur "Finish", faites la mise à jour de vos listes d'interfaces de paie en cliquant sur le bouton "Refresh" sur l'onglet "Payroll Export"**

Cliquez sur Finish (Finir) pour enregistrer les paramètres dans Simply Accounting. Cliquez sur le bouton Refresh (Actualiser) dans la liste de l'interface Payroll pour afficher l'option Simply Accounting PRO. Vous êtes maintenant prêt à commencer l'exportation. Suite à l'importation des données de PayClock dans la base de données de Simply Accounting, un fichier Export.log s'affiche répertoriant le nom des employés ainsi que les valeurs importées dans Simply Accounting.

